

MAGISKE BESKYTTELSERMÆRKER

Mange steder gemmer bygninger og genstande på hemmelige tegn, der vidner om den heksetro, som eksisterede igennem mange århundreder: de *magiske beskyttelsesmærker*. Mærkerne trækker ofte på kristne symboler, og udgøres af forskellige mønstre, tegn og figurer. Alle med det formål at beskytte mod "Det Onde" - herunder trolddom.

ANDREASKORS

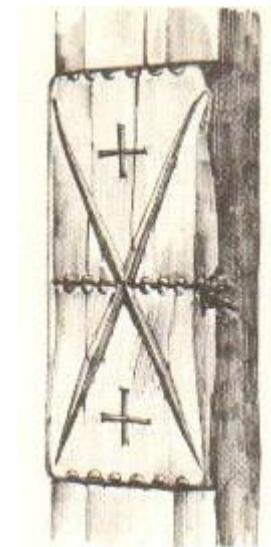
Andreaskors er blot ét ud af utallige former for kors, man anvendte i 15- 1600-tallet. Korset er opkaldt efter Skt. Andreas, der efter sigende skulle være blevet korsfæstet på et lignende kors, og kendes bl.a. i dag fra det skotske flag. Symbolet, der har været genstand for mange betydningsfortolkninger gennem tiden, har i 15- 1600-tallet formodentlig været brugt som en nem form for "hverdagsbeskyttelse", og har prydet mange overflader og genstande. Herhjemme synes den umiddelbart ofte at optræde på bindingsværksstolper, murankre og flytbare genstande.



Andreaskors på engelske låse og hængsler. Foto: Charles E. S. Fairey.



Andreaskors på murankre.
Billede taget i Fiskergade, Ribe.
Foto: Louise Lindgaard.



Klassisk, hollandsk "Stiepelteken"
fra 1637. Foto: Rijksmuseum Twente



Andreaskors i bindingsværket, Sønderportsgade i Ribe. Foto: Louise Lindgaard.

LATINSKE KORS

De fleste kender i dag det latinske kors som "det almindelige kors". Ligesom Andreas-korsene blev det latinske kors en del af den almindelige hverdagsmagi, og blev ofte indridset i smør eller nybagt brød. Det var også almindeligt at ridse korset ind i murværk, træ eller genstande.



Et latinsk kors, ridset ind i en væg i Palermo. Foto: Mario Bonaviri.

IHS

IHS er et såkaldt kristusmonogram, og står for Iesus Hominum Salvator – Jesus, Menneskenes Frelser. IHS er også de tre første bogstaver i den græske stavemåde for Jesus. Monogrammet, der ofte findes i det officielle kirkerum, blev for alvor til et beskyttelsesmærke, når man enten selv indridsede det i kirken eller i sit eget hus. Mærket findes ofte som udsmykning på gamle porte og døre, men også på møbler og smykker langt oppe i tiden.



Kristusmonogrammet IHS mellem "Anno" og "1681". Placeret i porten til HEX! Museum of Witch Hunt, Sortebrødregade i Ribe. Foto: Louise Lindgaard.



IHS indridset på et norsk bjælkehus, sammen med Andreaskors og andre tegn. Foto: Linda Eikrem.



IHS indskrevet i tysk guldring fra 15- 1600-tallet. Foto: ukendt.

INDVIELSESKORS

Oprindeligt, når en kirke skulle indvies, mødte biskoppen op for at velsigne bygningen. Alle de steder, biskoppen velsignede med olie, blev der malet et indvielseskors som symbol på biskoppens beskyttelse. I dag er de fleste af disse kors kalket over, men få findes stadig på kirkens vægge. Almindelige mennesker opfattede korset som en kirkelig beskyttelse mod det onde, og begyndte derfor selv at indridse mærket i både kirken og hjemmet. Nogle gange kunne det også tage form af en *passer-rose* (se opslag om *passer-rose*).



Klassisk viekors i Verninge kirke.
Foto: Danmarks Kirker.



Viekors på engelsk bygning. Foto: ukendt.

SOMMERFUGLEKORS

Sommerfuglekorset minder en del om Andreaskorset, men har fået tilføjet to streger, der får symbolet til at ligne en sommerfugl. Det menes, at symbolet skal forestille en overgang (ofte dør- eller vindueskarm) med et stort X i, og derved holder man Det Onde ude af huset. Ofte findes dette symbol på gamle murankre af jern, og ved vindueskarme og døre.



Sommerfuglekors tegnet med blyant på en engelsk staldbjælke fra 1900-tallet. Foto: Rebecca Ireland.

Sommerfuglekors på engelsk bjælke. Foto: Graham Mullan.

PASSER-ROSE

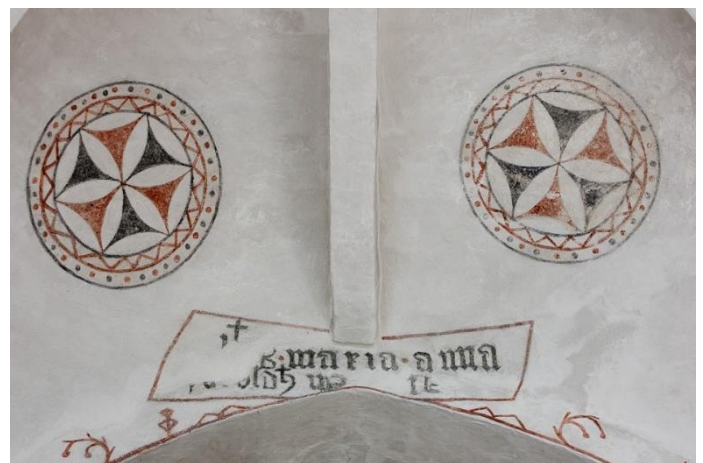
Passer-rosen har fået sit navn efter den metode, man ofte brugte for at lave mærket med; med en passer kunne man indridse eller tegne rosen på forskellige flader. Passer-rosen er et oldgammelt symbol, der har haft mange forskellige betydninger, og opfattes generelt som et lykkebringende – og derved ondtafværgende – symbol. I nogle lande, herunder Danmark, kan passer-rosen også have betydning af et viekors. Mærket findes ofte i kirker, både som kalkmaleri og indridset i træ og sten. Mærket optræder også ofte på hverdagsgenstande og møbler langt op i tiden.



Passerrose fra engelsk kirke. Foto: Historic England.



Æske i træ fra 1699, med karvskårne passerrosen. Foto: Sydvestjyske museer.



To forskellige slags passer-roser på kalkmalerier fra Aalborg Stift. Foto: Aalborg Stift.

MIKAEL-KORS

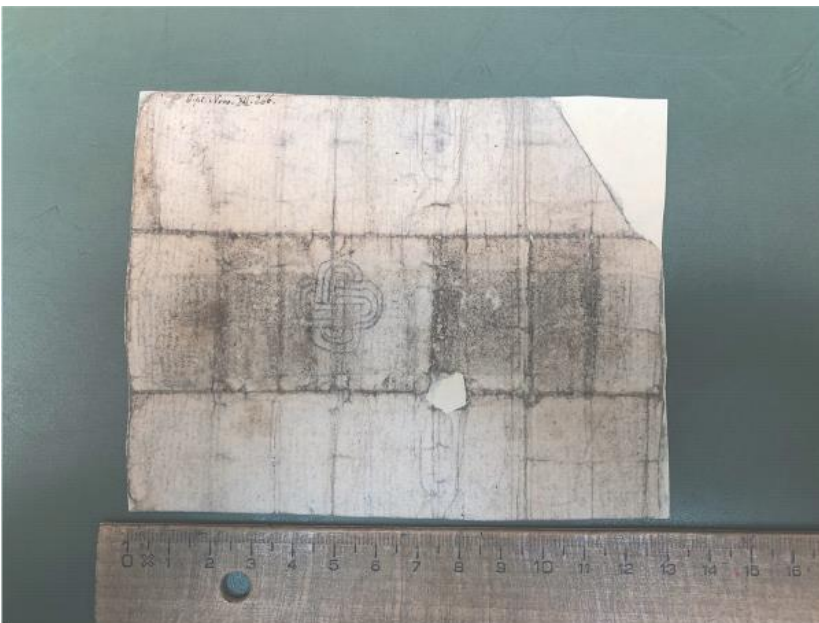
Mikael-korset symboliserer et monogram ud fra alle bogstaverne i den græske stavemåde af Mikael. Det indridses for at hidkalde beskyttelsen fra ærkeenglen Mikael, der i Bibelen omtales som Himlens beskytter, og Gus hærfører i kampen mod Djævelen. Mærket findes i forskellige udformninger, men har som regel et kors.



Mikael-kors indridset i engelsk kirke. Foto: Rebecca Ireland.

SALOMONS KNUDE

Dette beskyttelsesmærke menes at relatere til historien om Salomon i det gamle testamente, hvor kong Salomon fik en ring af en ærkeengel med netop dette symbol. Symbolet gav ham kraft over alle dæmoner. Folk troede, at dette symbol ville tiltrække dæmoners nysgerrighed for linjer, for derefter at blive fanget i den endeløse knude. Symbolet findes ofte indridset i kirker, og er også fundet på både smykker og bøger samt breve.

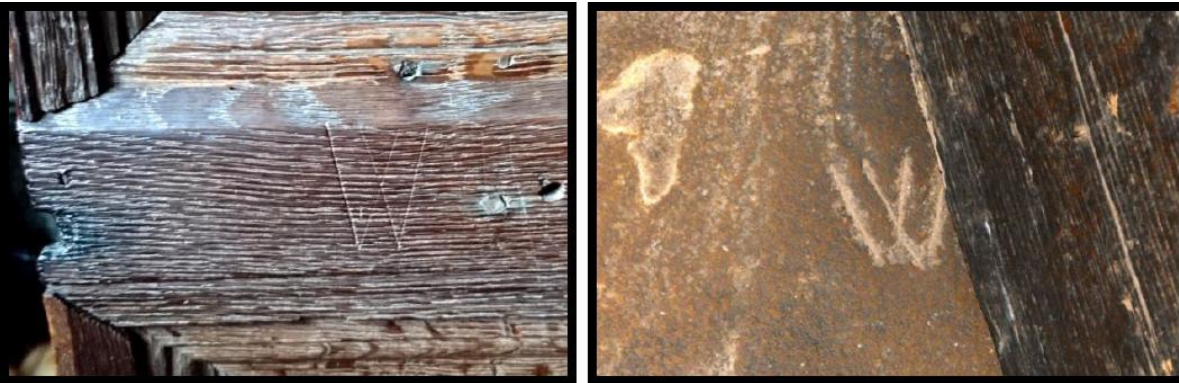


Salomons knude indridset i engelsk kirke. Foto: Wessex News

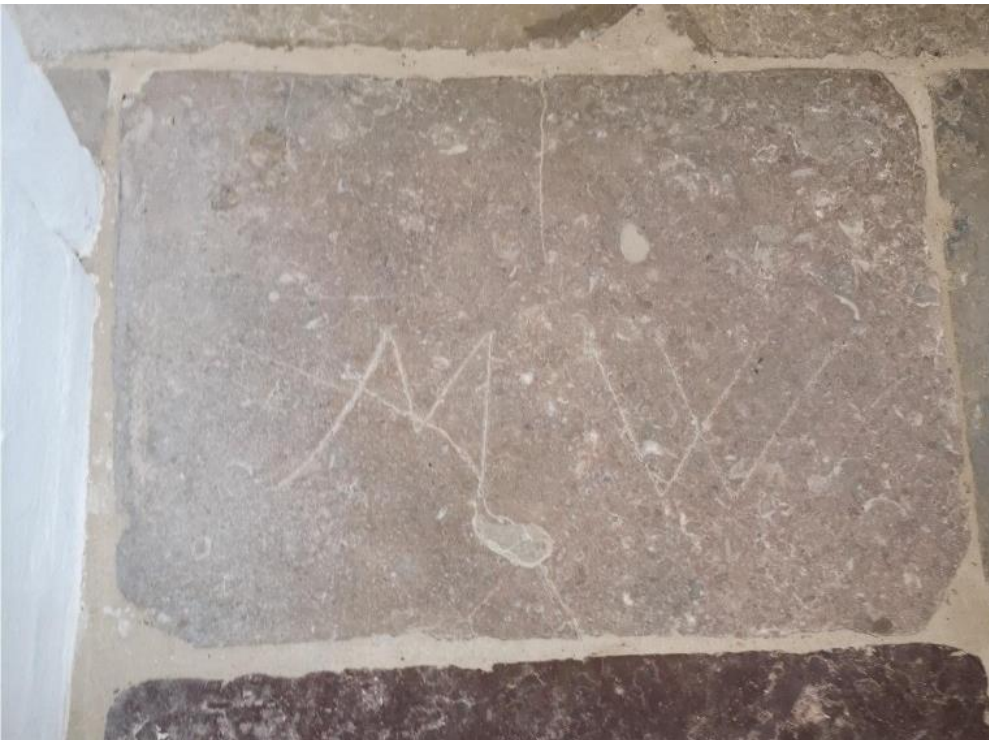
Salomons knude på en norsk brevamulet, gemt under et gulv. Foto: Kaja M. H. Hagen.

MARIA-MÆRKER

Efter reformationen blev det forbudt at dyrke helgener, men de gamle traditioner var ikke så lette at få bugt med. Særligt Jomfru Maria var populær, når man ønskede beskyttelse, og derfor satte man de såkaldte Maria-mærker. Disse har ofte form af W, der står for Virgo Virginum (Jomfruernes Jomfru), men findes også som M (Maria eller omvendt W) og AM (Ave Maria). Det var også ofte Jomfru Maria man hidkaldte, når man lavede trylleformularer i 15- 1600-tallet.



Mariamærker i træ. Foto: Charles E. S. Fairey



Maria-mærker i Ribe Domkirkes gulv, placeret ved en nu afblændet dør. Foto: Louise Lindgaard.

ZIG-ZAG LINJE

Zig-zag linjer kan have forskellige betydninger, men er ofte blevet set som beskyttelse mod lynnedslag. I den forbindelse blev de brugt som supplement til fx de forstenede søpindsvin, også kaldet tordensten.



Vandret Zig Zag-linje indriddet i engelsk bjælke. Foto: Wealden Hall House.

PENTAGRAM

Mange forbinder i dag det oldgamle pentagram med hekseri og djævledyrkelse. I 15-1600-tallet var pentagrammet i stedet et kristent symbol, der skulle forestille Jesus' fem sår på korset. Derfor brugte man mærket som et beskyttende symbol, når man ville holde det onde væk.



Pentagrammer indridset i britisk kirkemur. Foto: Charles E. S. Fairey

Pentagram indridset i Endelave Kirkes gamle våbenhusdør. Foto: Louise Lindgaard



Mursten med beskyttende pentagram. Fra den nedrevne Ribe Nørreport. Foto: Sydvestjyske Museer

BRÆNDEMÆRKER

Mange steder på bjælker og træpaneler i gamle huse forefindes nogle helt særlige beskyttelsesmærker: brændemærkerne. Tidligere har man regnet med, at disse er kommet til ved et uheld, men i dag ved man, at de ofte er bevidst fremstillet for at holde Det Onde ude – uanset, om det var lynild, ildebrand eller onde ånder.



Brændemærker på bjælker og træplader i engelsk herregård. Foto: Norfolk Medieval Graffiti Survey.



Brændemærke fra ildsted i Toscana. Foto: Sandro Pravisani.